



El ambiente  
es de todos

Minambiente

# BOLETÍN HIDROMETEOROLÓGICO DE LA MOJANA

San Marcos, Sucre 10 de junio de 2020

Hora de la actualización: 12:00 HLC

BOLETÍN No: 113

## CONTENIDO

### 1. CONDICIONES METEOROLÓGICAS

#### 1.1 CONDICIONES METEOROLÓGICAS PRECEDENTES

#### 1.2 CONDICIONES METEOROLÓGICAS ACTUALES

#### 1.3 PRONÓSTICO METEOROLÓGICO DIARIO

### 2. CONDICIONES HIDROLÓGICAS

#### 2.1 CONDICIONES HIDROLÓGICAS ANTECEDENTES

#### 2.2 CONDICIONES HIDROLÓGICAS ACTUALES

##### 2.2.1 SUBZONA HIDROGRÁFICA DEL RÍO SAN JORGE - CUENCA ALTA

##### 2.2.2 SUBZONA HIDROGRÁFICA DEL RÍO SAN JORGE - CUENCA BAJA

##### 2.2.3 SUBZONA HIDROGRÁFICA DEL RÍO NECHÍ - CUENCA BAJA

##### 2.2.4 DIRECTOS AL BAJO CAUCA - CIÉNAGA LA RAYA ENTRE EL RÍO NECHÍ Y EL BRAZO DE LOBA

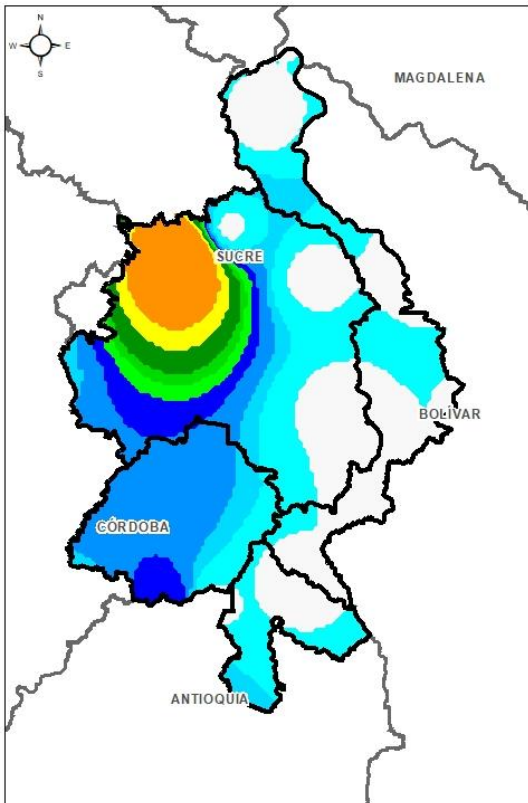
##### 2.2.5 DIRECTOS AL CAUCA ENTRE PTO. VALDIVIA Y RÍO NECHÍ

##### 2.2.6 DIRECTOS AL BAJO MAGDALENA ENTRE EL BANCO Y EL PLATO

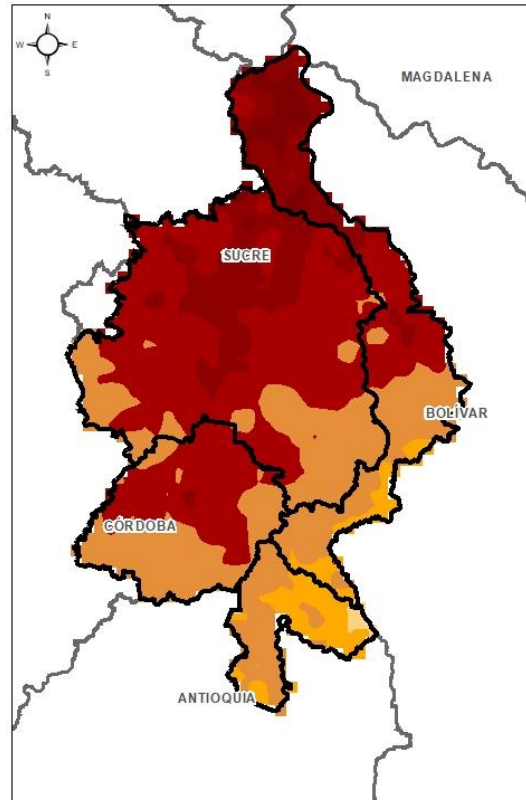
El Centro Regional de Pronóstico y Alertas Tempranas de la Mojana - CRPA La Mojana, busca fortalecer el sistema de alertas tempranas a través de un continuo monitoreo de las condiciones hidrometeorológicas, la generación de pronósticos meteorológicos y la difusión de alertas para la comunidad y los diferentes sectores productivos de la región.

Esta iniciativa hace parte de los proyectos "Reducción del riesgo y la vulnerabilidad frente al cambio climático en la región de La Depresión Momposina", financiado por el *Adaptation Fund* y "*Mojana, clima y vida*", financiado por el Fondo Verde del Clima, implementados por el Ministerio de Ambiente, el Fondo de Adaptación y el PNUD, en alianza con CORPOMOJANA e IDEAM.

# 1.1 CONDICIONES METEOROLÓGICAS ANTECEDENTES

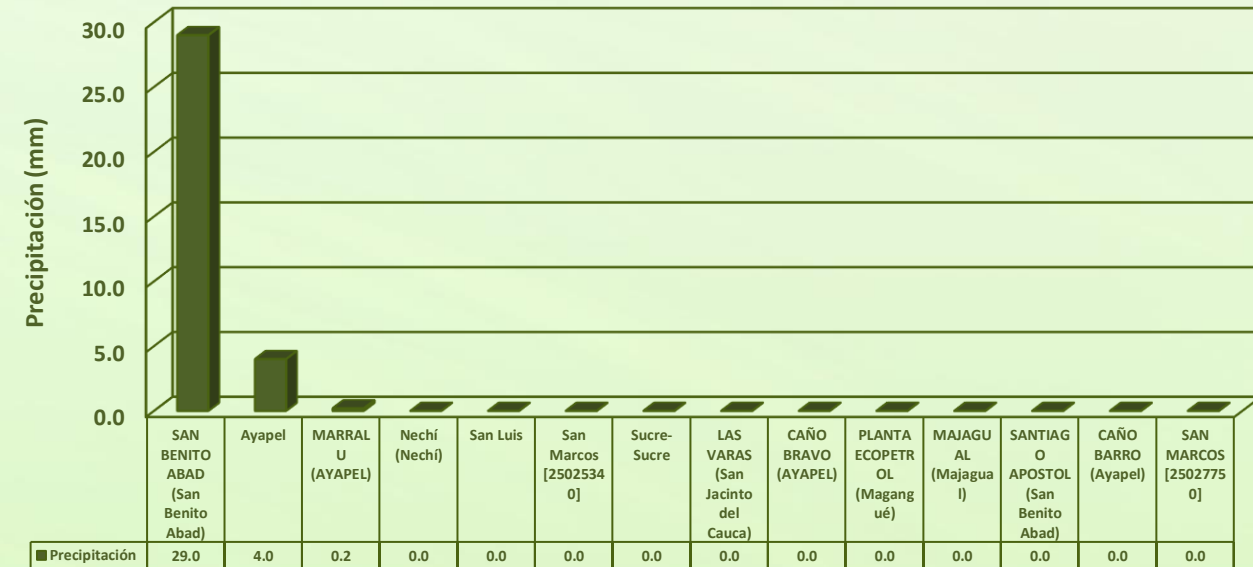


Estimación de Precipitación acumulada  
08/06/2020 (07:00)-09/06/2020 (07:00).  
Fuente: IDEAM



Temperatura superficial máxima por  
estimación Satelital 08/06/2020  
Fuente: IDEAM

## Lluvia Registrada el 08 de Junio de 2020



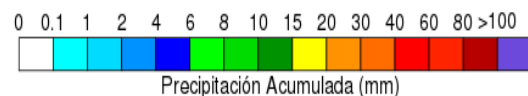
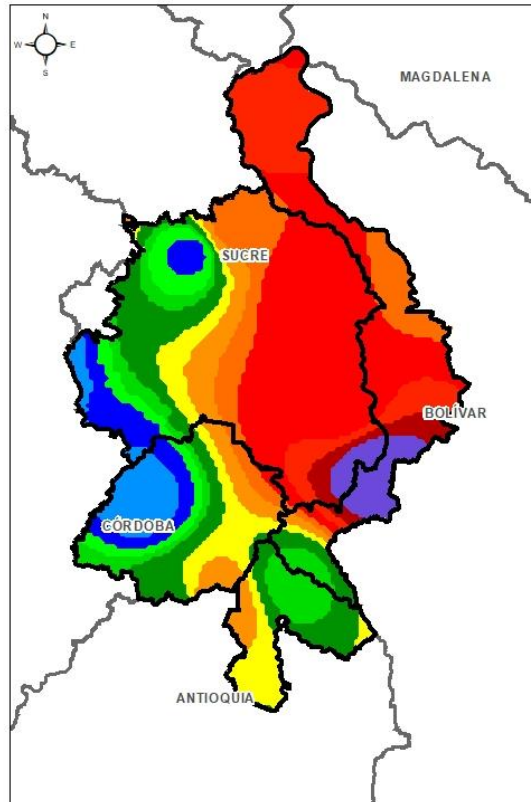
## RESUMEN DE CONDICIONES DEL DÍA 08 DE JUNIO

**Precipitación:** Durante la madrugada e inicio del mañana del 08 de junio se reportaron algunas precipitaciones en algunas comunidades. La estación con mayor registro pluviométrico fue San Benito Abad con 29 milímetros de lámina precipitada.

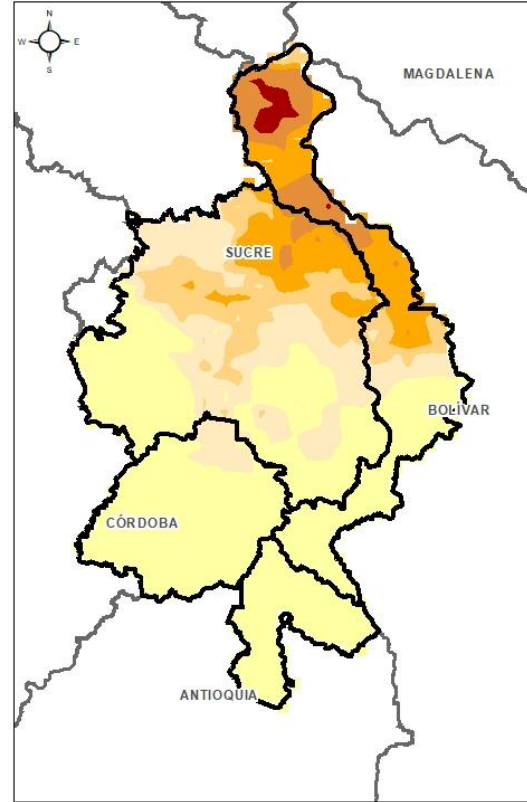
**Temperatura:** Se registró una temperatura máxima de 36,7°C a las 17:00 horas del día de ayer el municipio San Benito Abad y una mínima de 24,6°C en la madrugada de hoy en el municipio de San Marcos.



# 1.1 CONDICIONES METEOROLÓGICAS ANTECEDENTES

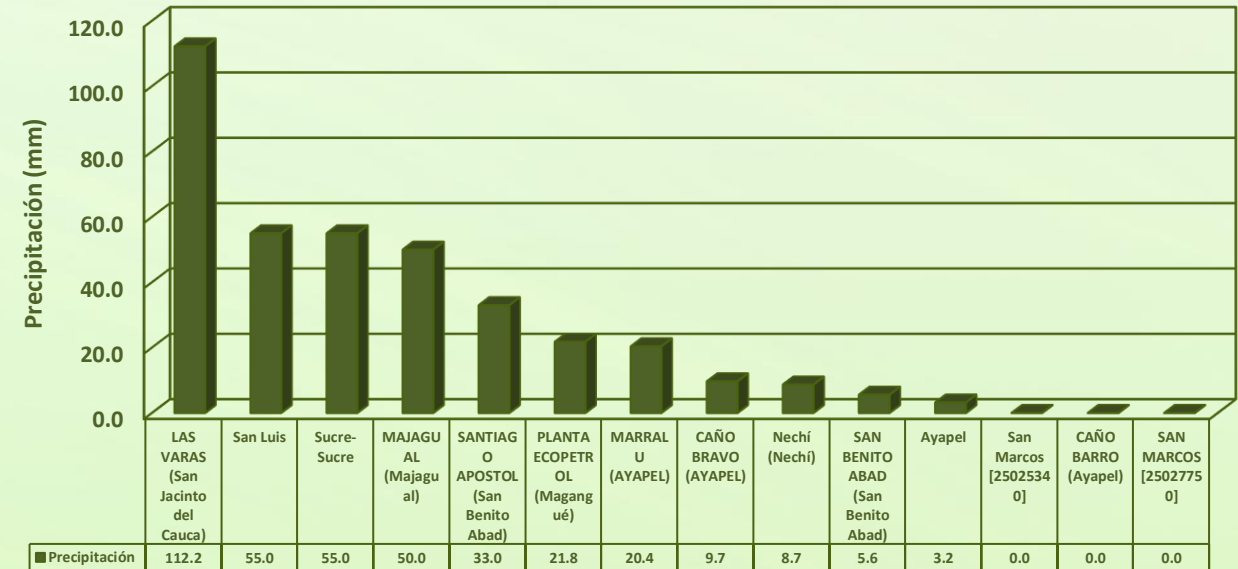


Estimación de Precipitación acumulada  
09/06/2020 (07:00)-10/06/2020 (07:00).  
Fuente: IDEAM



Temperatura superficial máxima por  
estimación Satelital 09/06/2020  
Fuente: IDEAM

## Lluvia Registrada el 09 de Junio de 2020



## RESUMEN DE CONDICIONES DEL DÍA 09 DE JUNIO

**Precipitación:** Durante la noche y la madrugada se registraron precipitaciones en gran parte del territorio mojanero. La estación con mayor registro fue San Jacinto del Cauca en Las Varas con 112,2 milímetros de lluvia.

**Temperatura:** Se registró una temperatura máxima de 34,6°C a las 15:00 horas del día de ayer en el municipio San Benito Abad y una mínima de 23,3°C en la madrugada de hoy en el municipio de San Marcos.

## 1.2 CONDICIONES METEOROLÓGICAS ACTUALES

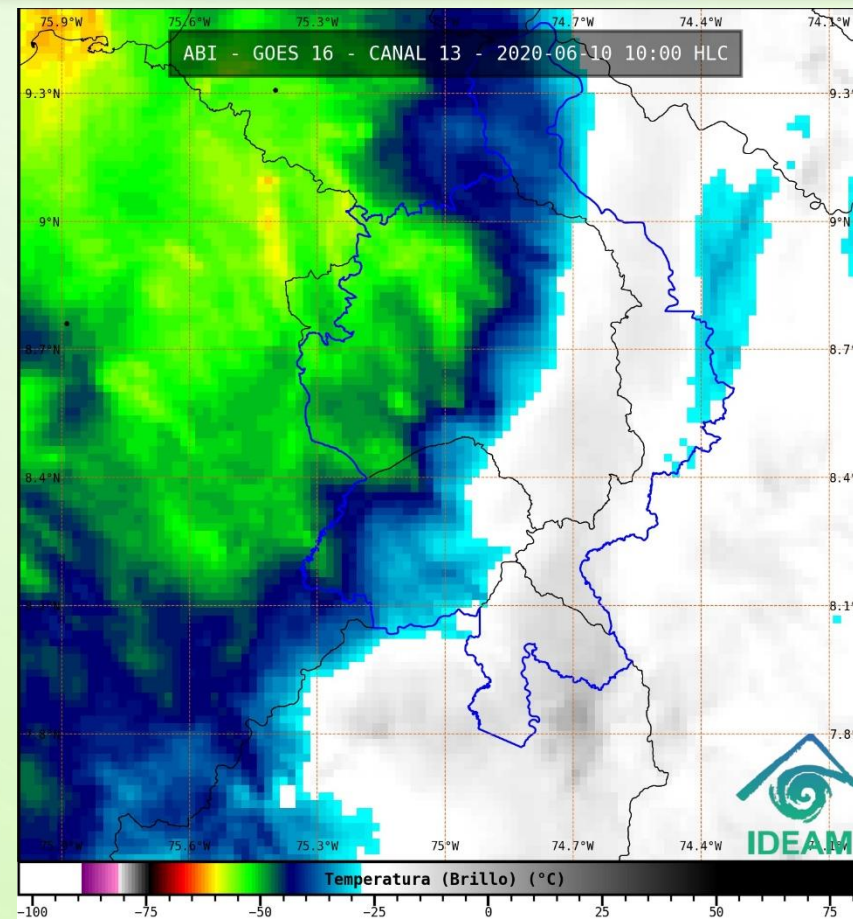
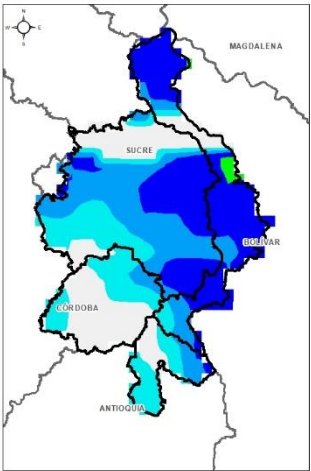


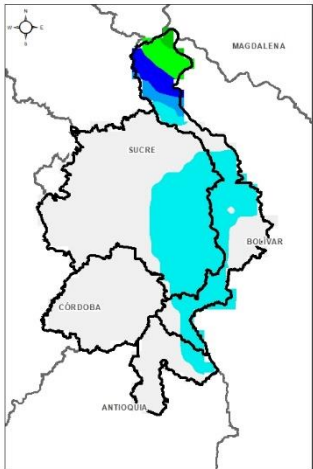
Imagen de satélite IR 10:00 HLC  
Fuente: IDEAM

Han dominado condiciones de cielo cubierto, con precipitaciones débiles al noroccidente del territorio.

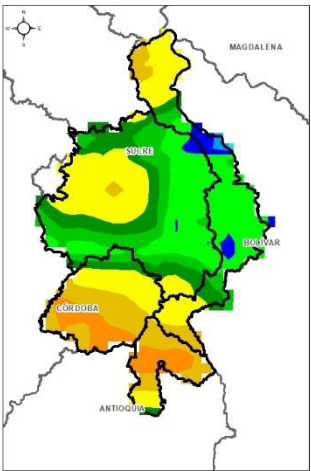
# 1.3 PRONÓSTICO METEOROLÓGICO



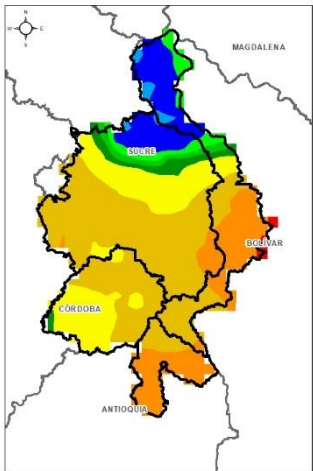
TARDE DEL 10 DE JUNIO



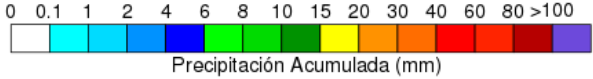
NOCHE DEL 10 DE JUNIO



ACUMULADO DEL 10 AL 11 DE JUNIO

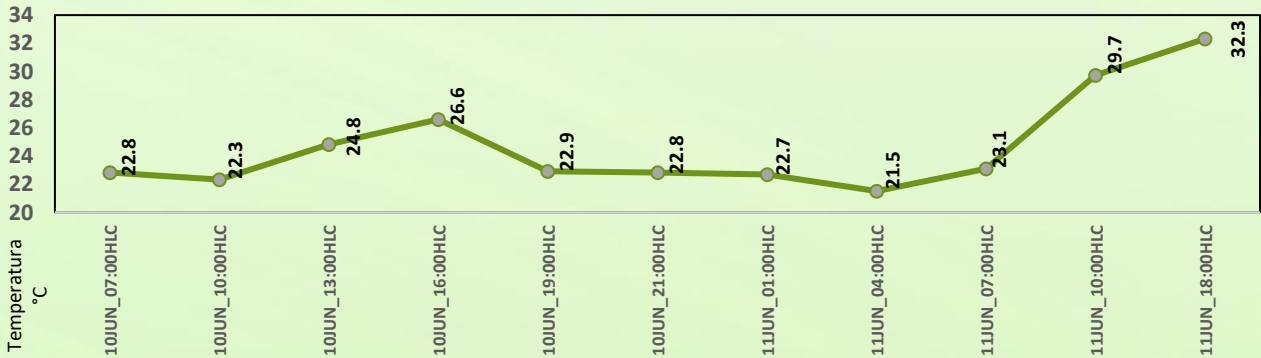


ACUMULADO DEL 11 AL 12 DE JUNIO



Precipitación Acumulada (mm)

Día	Jornada	Temperatura Máxima	Nubosidad	Tipo de Precipitación	Probabilidad de lluvia(%)
MIÉRCOLES 10 DE JUNIO	Tarde	33 °C	Parcialmente nublado	Sin lluvias	10%
	Noche	23 °C	Parcialmente nublado	Lluvias	70%



Pronóstico de temperaturas medias para los próximos 03 días; Fuente IDEAM

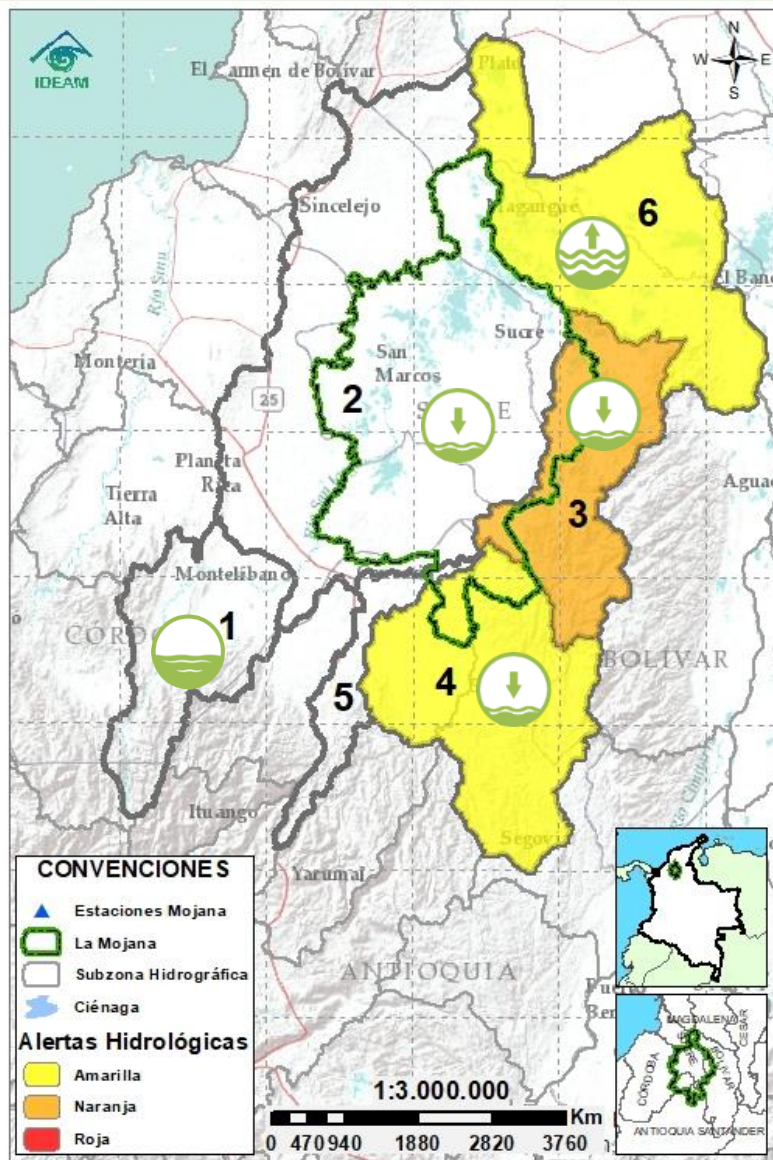
## PRONÓSTICO PARA EL MIÉRCOLES 10 DE JUNIO

**Precipitación:** Para la tarde predominará cielo parcialmente nublado sin lluvias en la región. Durante la noche y madrugada, se espera incremento de la nubosidad, con posibilidad de lluvias hacia los municipios de Nechí, San Jacinto del Cauca, Sucre-Sucre y Magangué. Para los próximos dos días, se estiman que ocurran lluvias, principalmente en la noche, hacia los municipios de San Marcos, Majagual, Guaranda, Achí, San Jacinto del Cauca, Nechí y Ayapel.

**Temperatura:** Las temperaturas máximas oscilarán entre los 31°C y 33°C y las mínimas entre los 21°C y 23°C. Las sensaciones térmicas máximas para los siguientes dos días oscilarán entre los 34°C y 36°C.



## 2.1 CONDICIONES HIDROLÓGICAS ANTECEDENTES



### CONVENCIONES DE TERMINOS HIDROLÓGICOS

	<b>Lluvias</b>	Lluvias antecedentes intensas o continuas y/o pronóstico de las mismas, las cuales pueden generar crecientes súbitas en los ríos principales y sus afluentes.
	<b>Descenso</b>	Condición de disminución de niveles.
	<b>Ascenso</b>	Condición de aumento de niveles.
	<b>Creciente súbita</b>	Fenómeno natural que se presenta en los ríos de montaña como consecuencia de la ocurrencia de lluvias intensas o torrenciales en zonas de alta pendiente del cauce principal y sus afluentes.
	<b>Tránsito de crecientes</b>	Es el desplazamiento de una onda de crecida de aguas arriba hacia aguas abajo de la corriente.
	<b>Creciente por desembalse</b>	Proceso de tránsito del flujo de agua por descarga controlada desde un embalse.
	<b>Inundación</b>	Aumento en los niveles y/o caudales de los cuerpos de agua que superan la capacidad máxima de transporte o modificación de la sección transversal que la reduce, ocasionando el desbordamiento e inundación de sus zonas aledañas.
	<b>Niveles estables</b>	No se presentan fluctuaciones considerables de nivel del cuerpo de agua.



**Alerta ROJA**

**PARA TOMAR ACCIÓN** Advierte a los sistemas de prevención y atención de desastres sobre la amenaza que puede ocasionar un fenómeno con efectos adversos sobre la población, el cual requiere la atención inmediata por parte de la población y de los cuerpos de atención y socorro. Se emite una alerta sólo cuando la identificación de un evento extraordinario indique la probabilidad de amenaza inminente y cuando la gravedad del fenómeno implique la movilización de personas y equipos, interrumpiendo el normal desarrollo de sus actividades cotidianas.



**Alerta NARANJA**

**PARA PREPARARSE** Indica la presencia de un fenómeno. No implica amenaza inmediata y como tanto es catalogado como un mensaje para informarse y prepararse. El aviso implica vigilancia continua ya que las condiciones son propicias para el desarrollo de un fenómeno, sin que se requiera permanecer alerta.



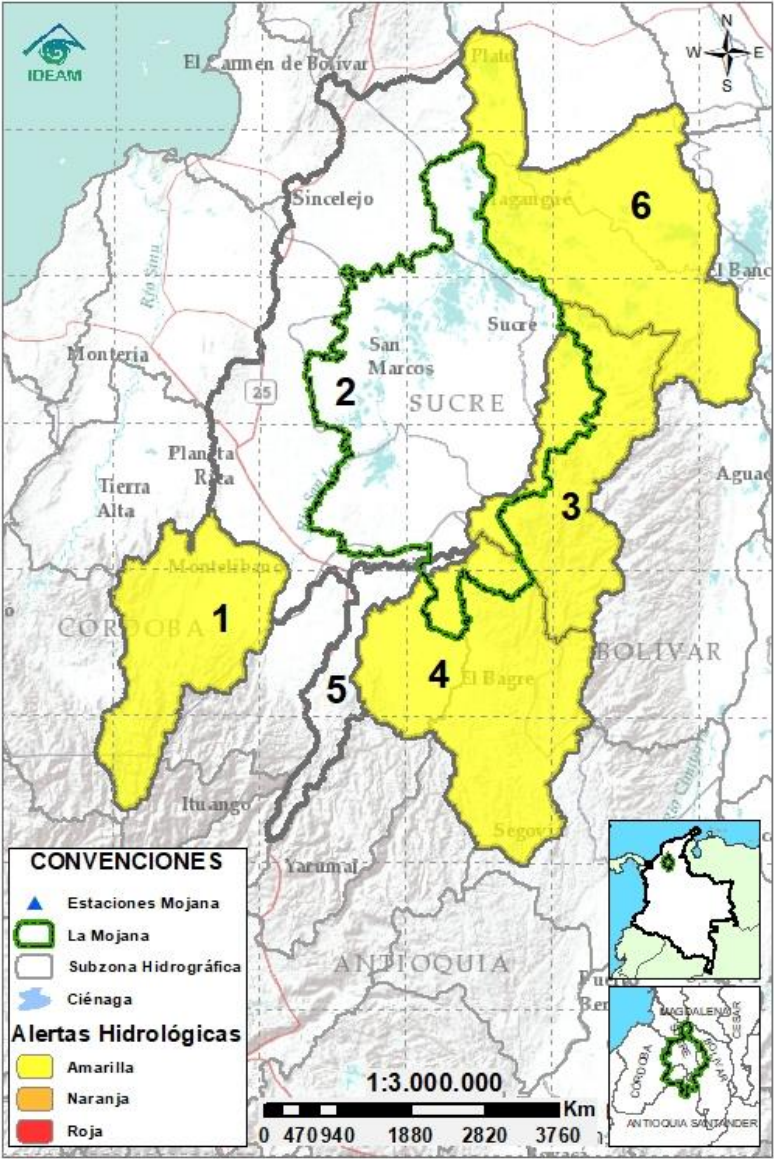
**Alerta AMARILLA**

**PARA INFORMARSE** Es un mensaje oficial por el cual se difunde información. Por lo regular se refiere a eventos observados, registrados o registrados y puede contener algunos elementos de pronóstico a manera de orientación. Por sus características pretéritas y futuras difiere del aviso y de la alerta, y por lo general no está encaminado a alertar sino a informar.

**SIN ALERTA** La información que se suministra se encuentra fuera de los umbrales de alerta.



## 2.2 CONDICIONES HIDROLÓGICAS ACTUALES

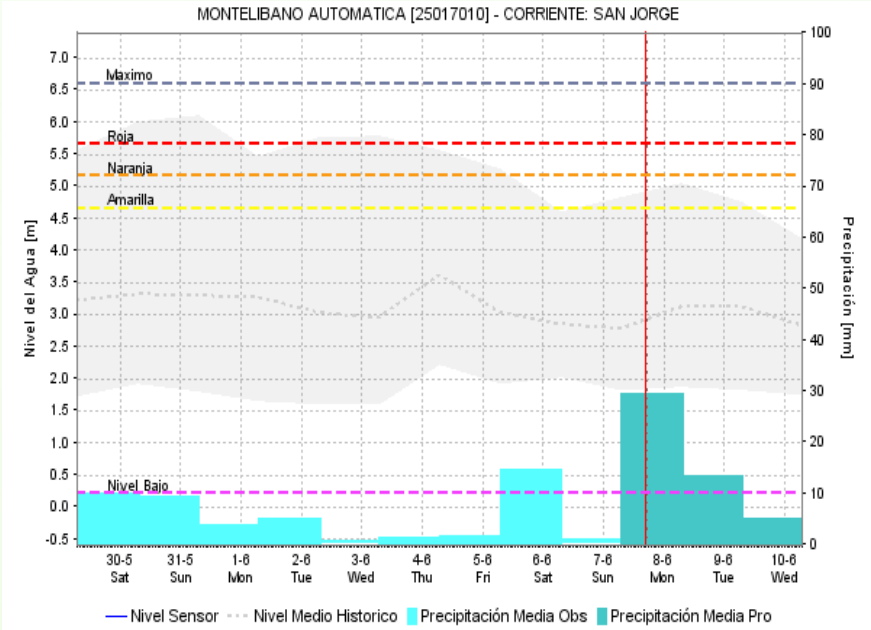
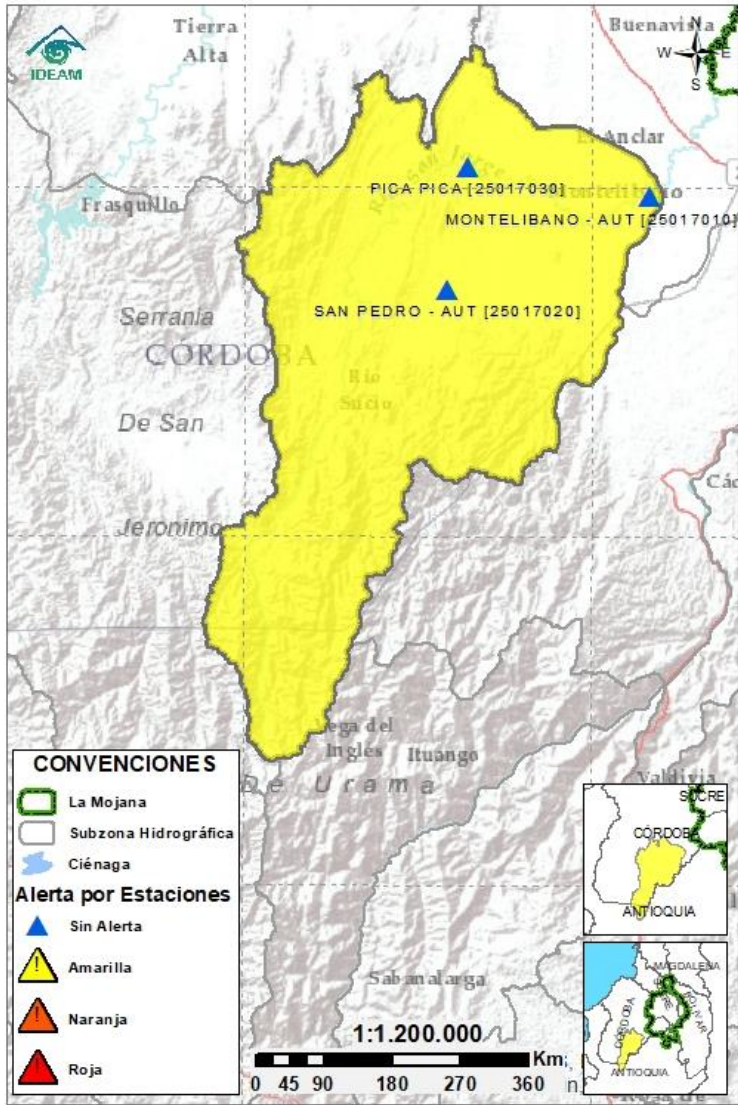


**Descripción condiciones hidrológicas:** se encuentra en alerta amarilla el Alto San Jorge; mientras que en el Bajo San Jorge, se registra descenso en el nivel del río en los municipios de La Apartada y Ayapel. En cuanto al río Cauca, entre Puerto Valdivia y Cáceres, los niveles se mantienen estables; si bien desde Caucasia hasta Achí los niveles registran descenso, se encuentra en alerta amarilla la zona del Bajo Cauca (entre el río Nechí y Brazo de Loba). De manera similar, se mantiene la alerta amarilla en el Bajo Nechí y en el Bajo Magdalena, este último en su recorrido desde Pinillos hasta Plato, así como en el Brazo de Loba (entre El Banco y Pinillos) y en el Brazo de Mompós (entre El Banco y Santa Bárbara de Pinto).

Alerta	Zona Hidrográfica	Subzona o Cuenca Hidrográfica	Condición predominante	Descripción de la alerta hidrológica
	1	Bajo Magdalena-Cauca - San Jorge	Cuenca alta del río San Jorge	<b>Niveles estables</b> Niveles estables en la cuenca alta y media del río San Jorge, así como en su tributario el río San Pedro, tras los incrementos registrados en la madrugada del día anterior. Se prevé que se mantengan niveles estables para las próximas horas.
Sin alerta	2	Bajo Magdalena-Cauca - San Jorge	Cuenca baja del río San Jorge	<b>Niveles en descenso</b> Descenso de niveles del río en los municipios de La Apartada y Ayapel, con ascenso gradual a la altura de San Benito Abad y Magangué. En las ciénagas y caños del Bajo San Jorge predominan niveles estables.
	3	Bajo Magdalena-Cauca - San Jorge	Directos al bajo Cauca-Ciénaga La Raya entre el río Nechí y Brazo de Loba	<b>Niveles en descenso</b> Descenso de los niveles en el río Cauca, en el tramo que comprende los municipios de Nechí, San Jacinto del Cauca, Guaranda y Achí; se prevé de dicho descenso persista en las próximas horas.
	4	Nechí	Cuenca baja del río Nechí y Directos al Bajo Nechí	<b>Niveles estables</b> En el río Nechí y sus tributarios, río Cacerí y quebrada Vijagual, se registran niveles estables con tendencia al descenso, condición que se mantendrá durante las próximas horas.
Sin alerta	5	Cauca	Directos al Cauca entre Pto. Valdivia y río Nechí	<b>Niveles estables</b> En el río Cauca se tienen niveles estables con tendencia al descenso en el tramo que recorre Puerto Valdivia, Cáceres, Caucasia y Nechí, condición que continuaría durante las próximas horas.
	6	Bajo Magdalena	Directos Bajo Magdalena entre El Banco y Plato	<b>Niveles en ascenso</b> Niveles en ascenso en el río Magdalena en su tránsito desde Pinillos hasta Plato, así como en el Brazo de Loba y en el Brazo de Mompós. Se prevé que continúe el ascenso ligero durante las próximas horas.

**Nota 1:** Las alertas hidrológicas pueden ser corregidas y/o actualizadas en el futuro. No representa una certificación oficial del IDEAM.  
**Nota 2:** Es probable que los eventos hidrológicos reportados en las alertas emitidas no se estén presentando sobre los ríos principales sino sobre sus afluentes.  
**Nota 3:** El IDEAM recomienda a la población ribereña estar muy atenta al comportamiento de los niveles de los ríos y atender las recomendaciones que la Unidad Nacional de Gestión del Riesgo de Desastres (UNGRD) emita para la implementación de medidas de contingencia ante posibles afectaciones por desbordamientos e inundaciones.

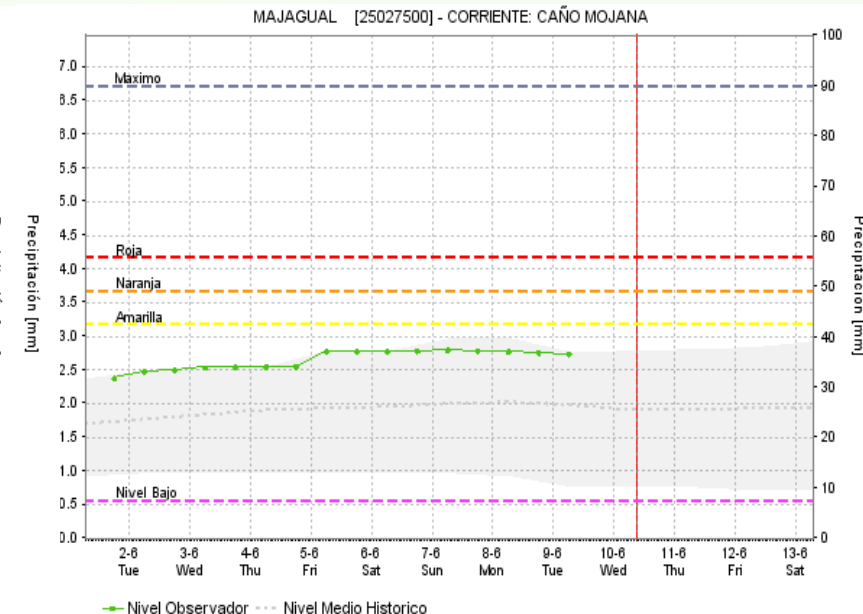
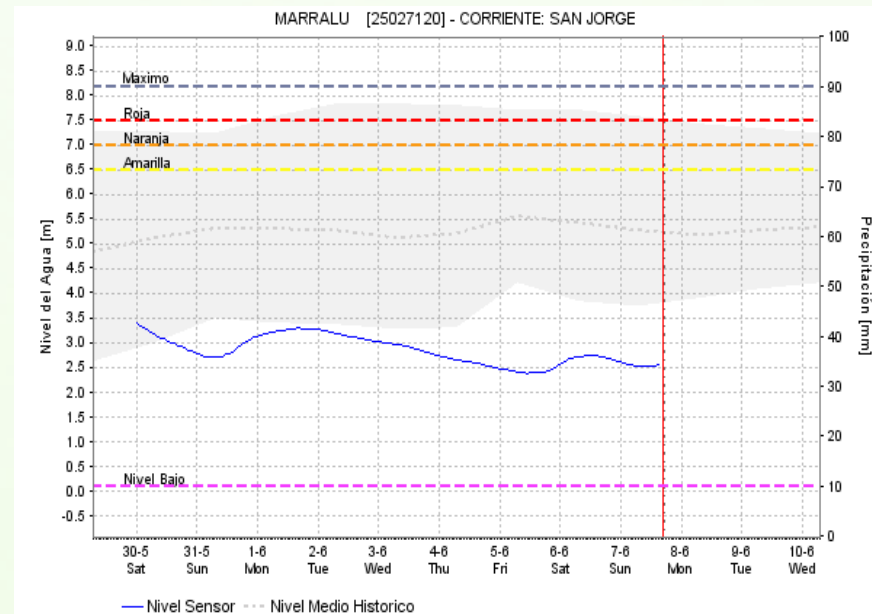
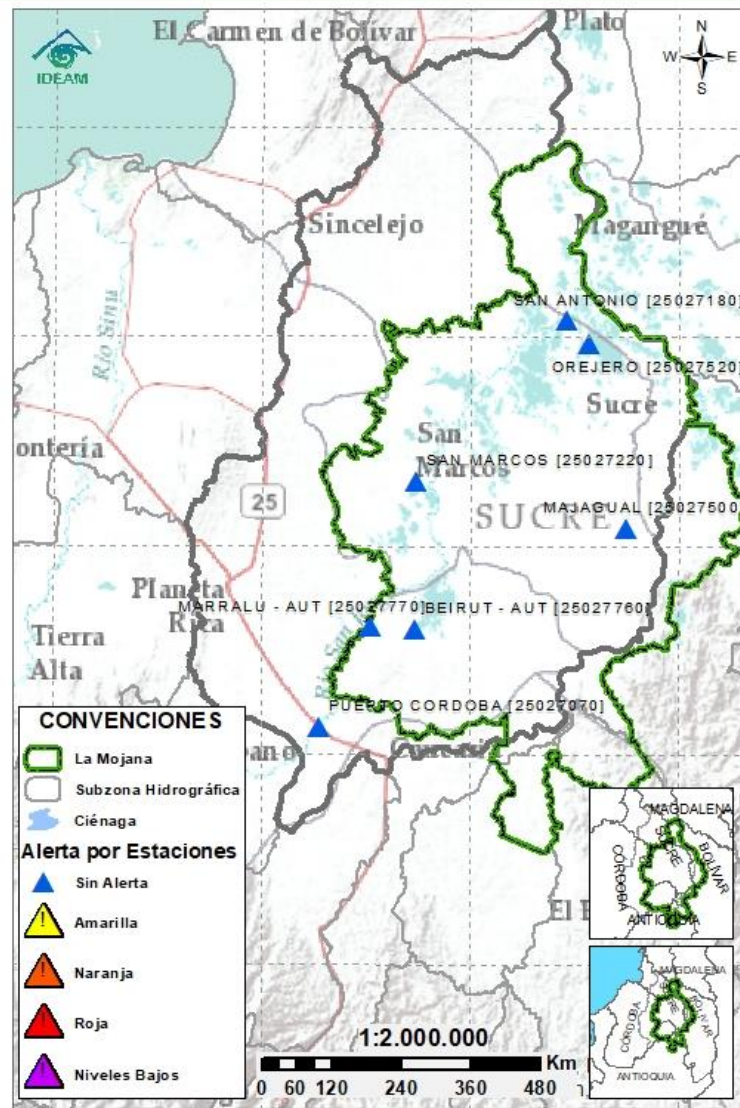
## 2.2.1 SUBZONA HIDROGRÁFICA DEL RÍO SAN JORGE CUENCA ALTA



Subzona hidrográfica	Alerta	Descripción
Cuenca alta del río San Jorge	Sin alerta	Se registraron incrementos en la cuenca alta y media del río San Jorge, tras las lluvias del día anterior; sin embargo, actualmente los niveles permanecen estables, condición que se prevé persista para las próximas horas.



## 2.2.2 SUBZONA HIDROGRÁFICA DEL RÍO SAN JORGE CUENCA BAJA



Subzona  
hidrográfica

Alerta

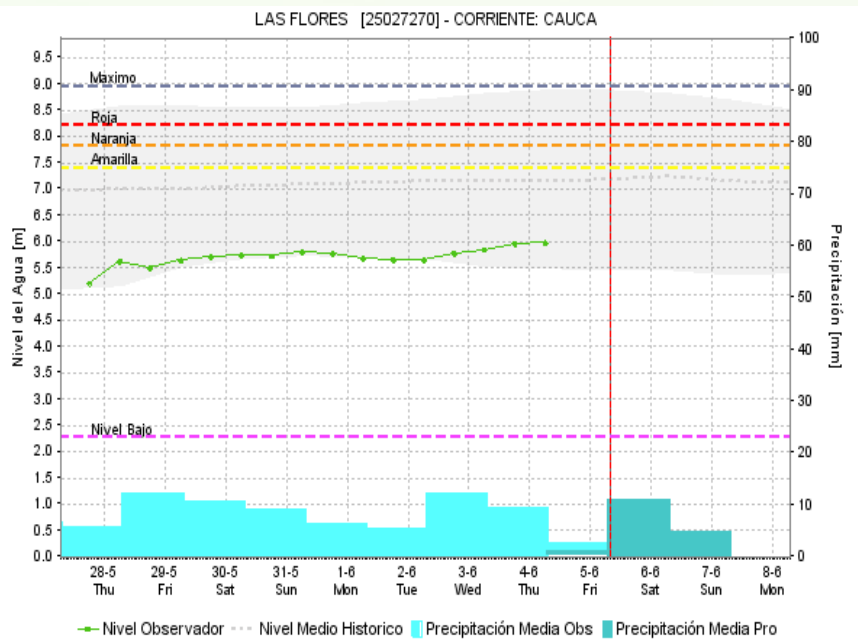
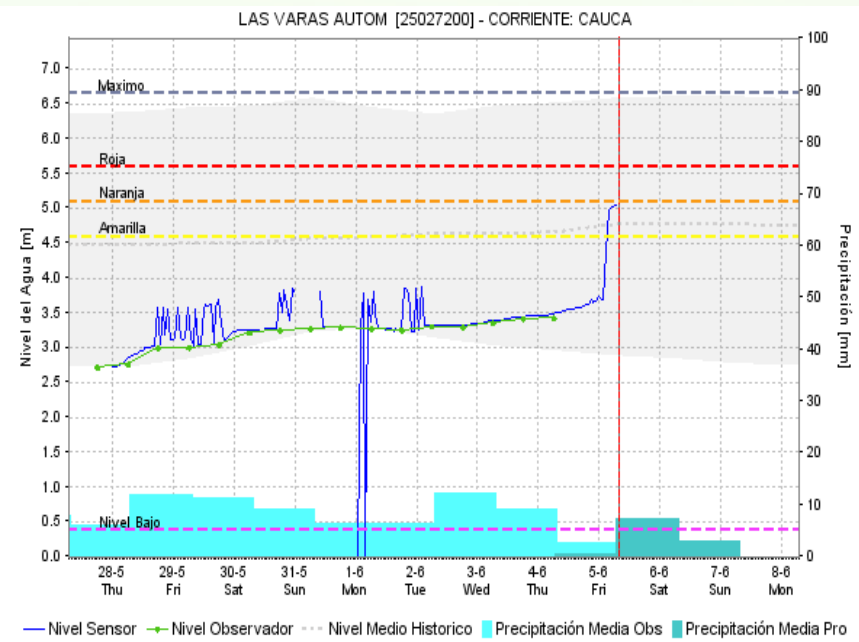
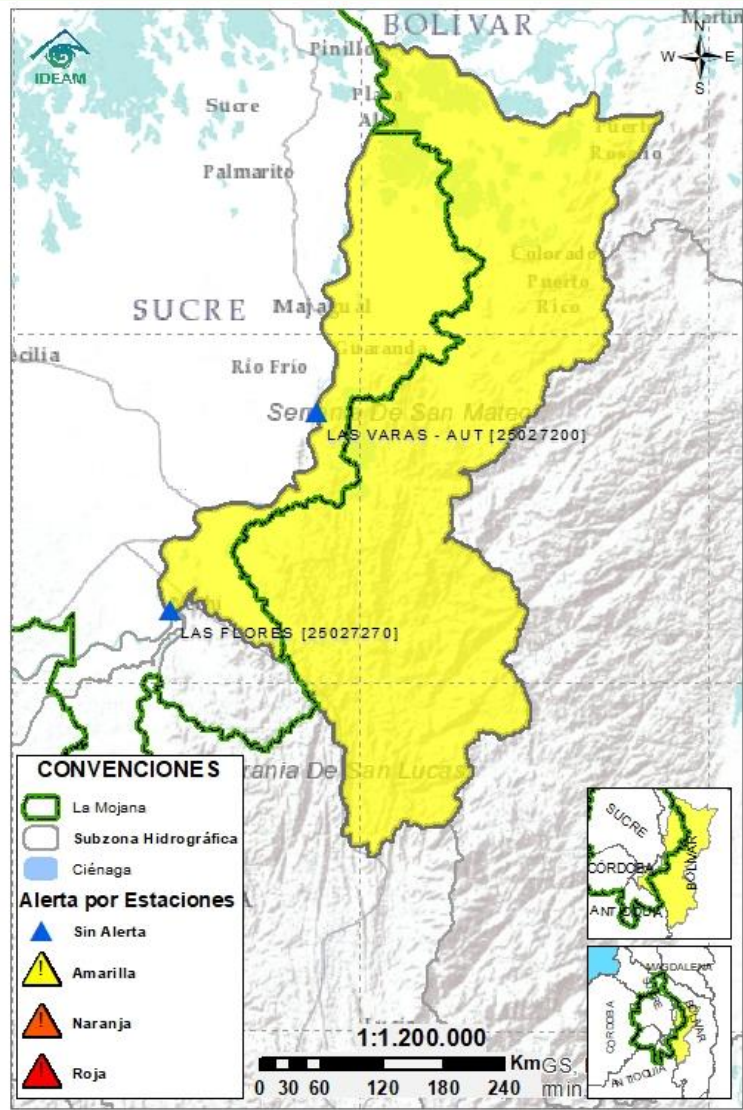
Descripción

Cuenca baja  
del río San  
Jorge

Sin  
alerta

Descenso en los niveles del río San Jorge a la altura de los municipios de La Apartada y Ayapel (estación Marralú), con ascenso gradual a la altura de San Benito Abad y Magangué. En el sistema cenagoso y de caños del Bajo San Jorge predominan niveles estables, como se registra en los caños Mojana (Majagual y Sucre), Rabón (San Benito Abad), Pasifueres (San Benito Abad), San Matías (Ayapel) y las ciénagas de San Marcos y Ayapel. Se destaca que los niveles actuales registrados en el río San Jorge, se hallan por debajo de la media histórica.

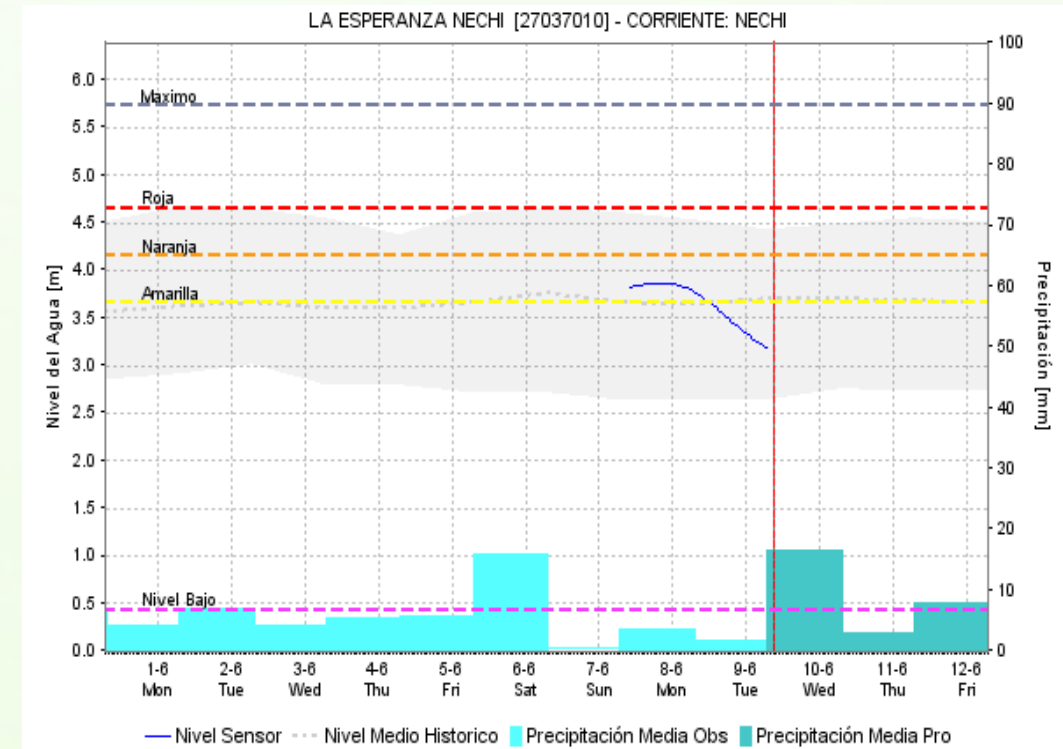
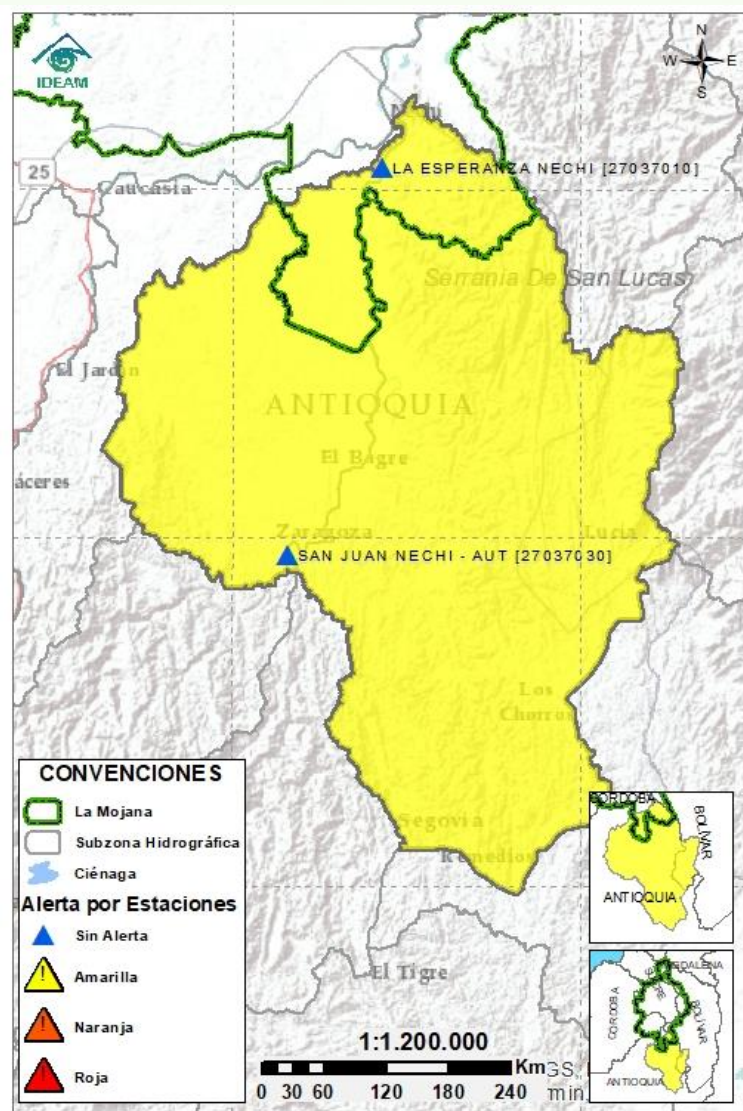
# 2.2.3 DIRECTOS AL BAJO CAUCA - CIÉNAGA LA RAYA ENTRE EL RÍO NECHÍ Y EL BRAZO DE LOBA



Subzona hidrográfica	Alerta	Descripción
Directos al bajo Cauca- Ciénaga La Raya entre el río Nechí y Brazo de Loba		Descenso en los niveles del río Cauca, en el tramo que comprende los municipios de Nechí, San Jacinto del Cauca, Guaranda y Achí, comportamiento que se prevé persista durante el día de hoy y la madrugada del 11/06/2020.

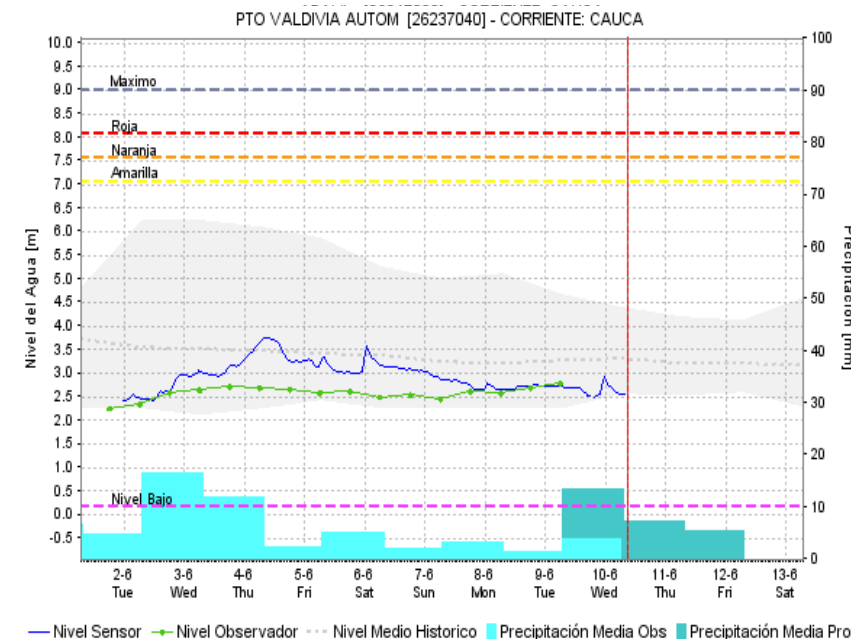
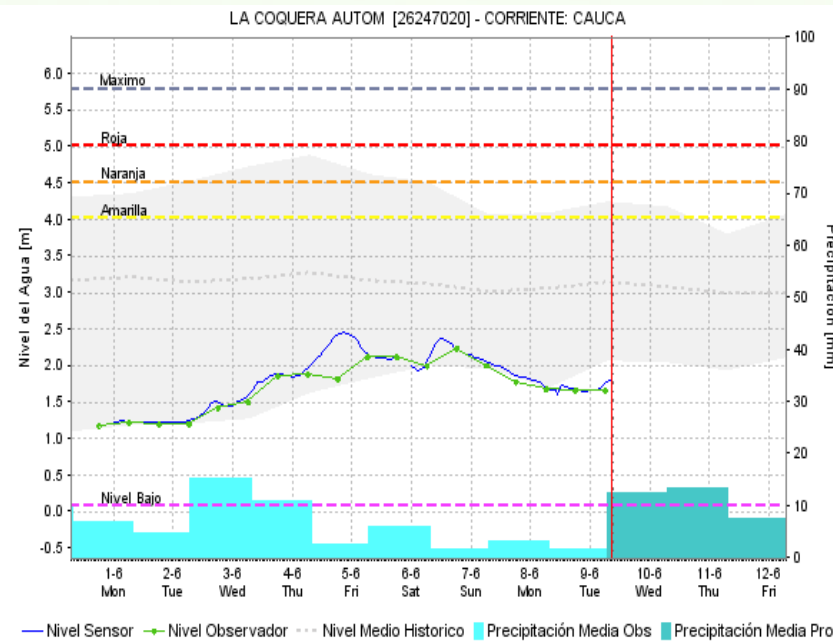
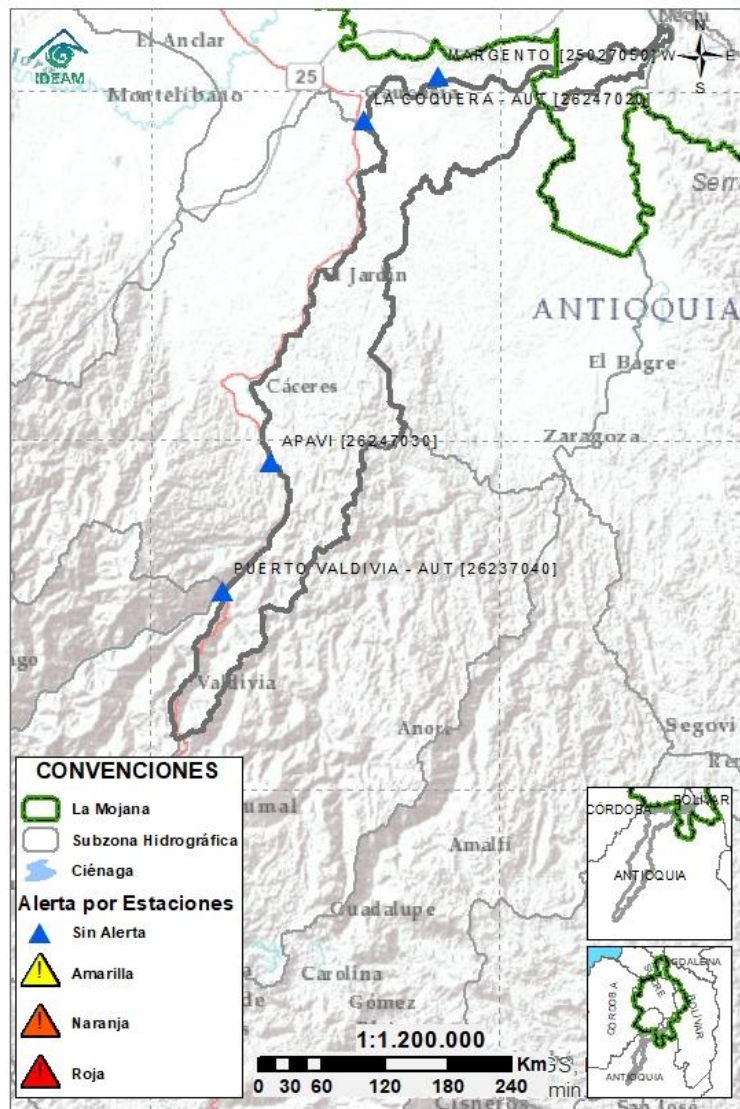


## 2.2.4 SUBZONA HIDROGRÁFICA DEL RÍO NECHÍ CUENCA BAJA



Subzona hidrográfica	Alerta	Descripción
Cuenca baja del río Nechí		Niveles estables en el Bajo Nechí, así como en sus tributarios río Cacerí y quebrada Vijagual. Se prevé que la condición de descenso predomine en las próximas horas.

## 2.2.5 DIRECTOS AL CAUCA ENTRE PTO. VALDIVIA Y RÍO NECHÍ



Subzona  
hidrográfica

Alerta

Descripción

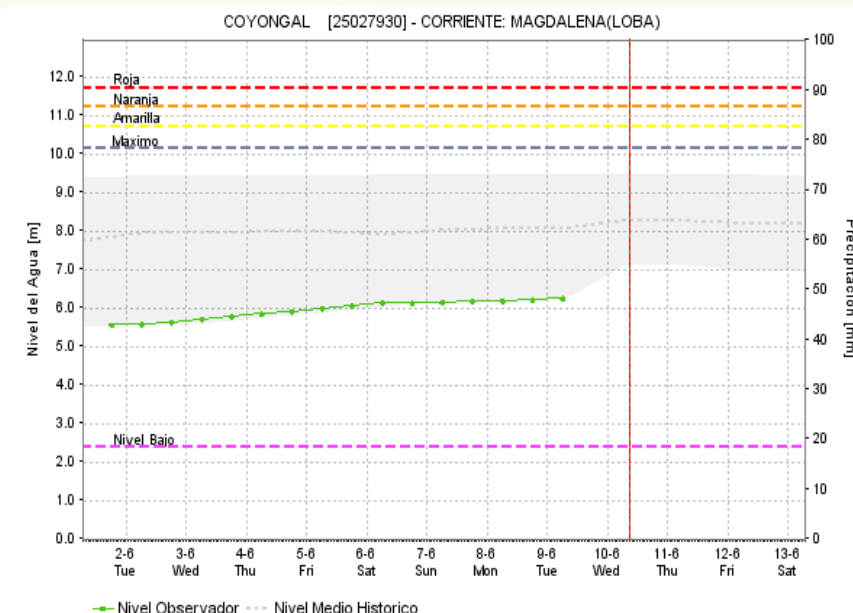
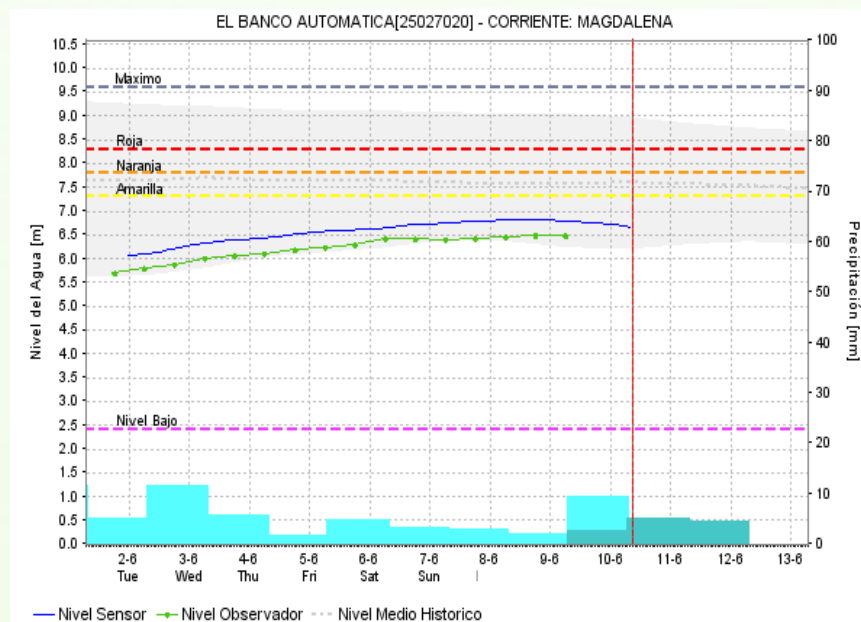
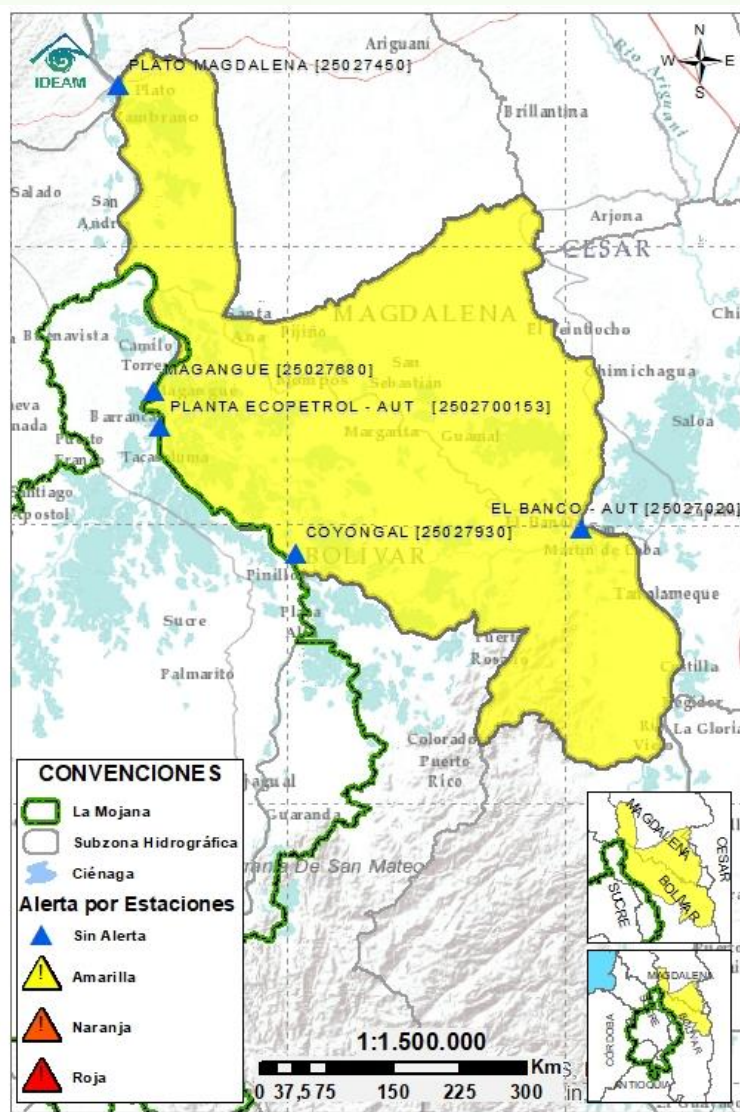
Directos al  
Cauca entre  
Pto. Valdivia y  
río Nechí

Sin  
alerta

Niveles estables en el río Cauca en el tramo que recorre Puerto Valdivia, Cáceres, Caucasia y Nechí, condición que continuaría durante las próximas horas.



## 2.2.6 DIRECTOS AL BAJO MAGDALENA ENTRE EL BANCO Y EL PLATO



Subzona  
hidrográfica

Alerta

Descripción

Directos Bajo  
Magdalena  
entre el Banco  
y el Plato



Niveles en ascenso en el río Magdalena en su tránsito por los municipios de Pinillos, Magangué y Plato, así como en el Brazo de Loba (municipios de El Banco, San Martín de Loba, Hatillo de Loba, Barranco de Loba y Pinillos) y el Brazo de Mompós (municipios de El Banco, Guamal, San Sebastián de Buenavista, Mompós, San Zenón, Talaigua Nuevo, Santa Ana y Santa Bárbara de Pinto). Para las próximas horas, se espera que continúe el ascenso gradual tanto del río Magdalena, como del Brazo de Loba y del Brazo de Mompós.



## Estaciones Meteorológicas automáticas y convencionales en la región de la Mojana

Leyenda	Estación	Municipio	Departamento	Tipo	Código
B1	Aeropuerto Baracoa	Magangué	Bolívar	Convencional	25025100
B2	Planta Ecopetrol	Magangué	Bolívar	Automática	250270153
B3	Las varas	San Jacinto del Cauca	Bolívar	Convencional	25027200
C1	Ayapel	Ayapel	Cordoba	Convencional	25025030
C2	Caño Barro	Ayapel	Cordoba	Automática	13027040
C3	Marralu	Ayapel	Cordoba	Automática	25027770
S1	Majagual	Majagual	Sucre	Convencional	25020340
S2	San Benito Abad	San Benito Abad	Sucre	Convencional	25025180
S3	Santiago Apóstol	San Benito Abad	Sucre	Convencional	25020760
S4	San Marcos	San marcos	Sucre	Automática	25025340
S5	San Luis	Sucre	Sucre	Convencional	25021370

## Horarios de monitoreo y pronóstico de las condiciones meteorológicas







El ambiente  
es de todos

Minambiente

## EQUIPO DE TRABAJO CRPA LA MOJANA

Elaborado por:

**RAFAEL MUNDARAY - AARON OMAÑA**, Meteorólogo:  
**OLGA LUCÍA PULIDO MENDEZ**, Hidróloga

Con la colaboración de:

**JAIRO VELEZ**, Apoyo SIG  
**KEVIN PEREZ**, Estadístico  
**MAYERLIN SANDOVAL**, Comunicadora  
**JULIO CESAR MADARIAGA**, Programador

[www.corpomojana.gov.co](http://www.corpomojana.gov.co)

**Correo Electrónico:**

[corpomojana@corpomojana.gov.co](mailto:corpomojana@corpomojana.gov.co)

Cra. 21 # 21 A – 44 San Marcos - Sucre

Teléfono: (+57) (5) 295 5347

**YOLANDA GONZALEZ HERNÁNDEZ**,

Directora General IDEAM.

**DANIEL USECHE SAMUDIO**,

Jefe (E) Oficina del Servicio de Pronósticos y Alertas

[www.ideam.gov.co/](http://www.ideam.gov.co/)

**Correos electrónicos:**

[servicio@ideam.gov.co](mailto:servicio@ideam.gov.co),

[alertas@ideam.gov.co](mailto:alertas@ideam.gov.co)

Calle 25 d # 96b - 70, piso 3. Bogotá, D.C.

Teléfono: 307 5625 ext. 1334 - 1336.

**LILIANA QUIROZ**, Directora General de la Corporación para el  
Desarrollo Sostenible de La Mojana y el San Jorge –  
CORPOMOJANA.

**ÉDGAR ORTIZ PABÓN**, Gerente del Fondo Adaptación

**DIANA ISABEL DIAZ**, Coordinadora del Proyecto  
Mojana Clima y Vida.

**MYRIAM ANDREA CALDERÓN**, Asesor Sistema de Alertas  
Tempranas

